

Terenul cu formă alungită a dictat poziționarea acestei case masive, cu dimensiuni generoase.

Text: Oana VOICU • Foto: Robert LUPU

Vila este situată în Craiova, într-o zonă de case din apropierea centrului orașului. Deși se află foarte aproape de centru, oferă liniștea și ambientul feric pe care îl caută fiecare dintre cei care își doresc să stea la curte. Înainte de a se hotărî la această locație, beneficiarii au căutat destul de mult o proprietate care să le placă, iar când au văzut-o pe aceasta au știut că fac alegerea potrivită. Forma și dimensiunea terenului le permitea construirea unei case cu intimitate maximă, păstrând totodată posibilitatea unei grădini în spatele acesteia, iar în vecinătate se află ori case noi cu arhitectură modernă, ori case tradiționale, idilice, bine îngrijite și cu multă vegetație. Inițial, pe teren se afla și o căsuță bătrânească, dar care a fost demolată integral.

Proprietarii, o familie de craioveni cu un singur copil, deja adolescent, lucrează în domeniul juridic și tehnic, așa că, neavând niciun fel de experiență în domeniul construcțiilor, au apelat la o firmă specializată care s-a ocupat atât de ridicarea casei, cât și de finisajele interioare. „Întotdeauna este mai bine să lucrezi de la început până la sfârșit cu aceeași echipă; se reduc și costurile, iar capacitatea de soluționare a diferitelor probleme tehnice este infinit mai mare”.



Fișa tehnică	Suprafața utilă:	450 mp
	Suprafața terenului:	400 mp
	Număr de niveluri:	s+p+e
	Număr de camere:	4
	Anul începerii renovării:	2008
Finalizare:	2009	

Date tehnice

- Forma paralelipedică și simplă a casei este îmbogățită de câteva elemente arhitecturale cu aspect monumental, precum intrările acoperite susținute de coloane, două bovindouri și acoperișul în patru ape, cu două mici poduri în două ape fiecare.
- Terenul cu formă dreptunghiulară și deschidere la stradă de 10 m are o suprafață de aproximativ 400 mp.
- Casa este desfășurată pe trei niveluri – subsol, parter și etaj – vila fiind configurată astfel: la subsol: cameră tehnică, spălătorie/uscătorie și o cămară cu spațiu mare de depozitare; la parter: hol de intrare comun cu livingul și diningul, baie de serviciu, bucătărie și două terase exterioare; iar la etaj: dormitorul matrimonial cu baie proprie, dressing și acces pe o mică terasă, dormitor de oaspeți, camera copilului și încă o baie. Per total, vila are o amprentă la sol de 200 mp și o suprafață utilă de 450 mp.

case de pretutindeni

vilă în Craiova

Aceasta nu înseamnă că proprietarii nu au fost 100% dedicați proiectului; ei au urmărit îndeaproape procesul de construire, fără să le scape nici cel mai mic detaliu. Conștienți de faptul că detaliile sunt cele care creează atmosfera personalizată pe care și-o doresc, ei au apelat, pe lângă arhitect, și la un designer de interior, toți lucrând de la început ca o echipă. Împreună cu designerul Amalia Predescu, au căutat colaboratori care să înțeleagă importanța perfecțiunii finisajelor pe care ei le doresc și, nu în ultimul rând, furnizori care să-și onoreze serviciile la timpul și la calitatea promisă. Colaborarea cu arhitectul a fost una extrem de plăcută întrucât aceasta a știut cum să implementeze în proiectarea casei toate cerințele proprietarilor. Arhitectul s-a ocupat de proiect până când casa a ajuns la roșu, după care designerul Amalia Predescu a preluat proiectul. Casa proiectată de arhitect a respectat ideea clienților asupra unui stil colonial cu influențe moderne, ce are ca elemente de identificare: arcade la exterior, camere cu suprafețe mari și cât mai multe jocuri de lumină naturală.

În ceea ce privește suprafețele vitrate, pe fațadele principale (cele din față și din spatele casei) au fost realizate multe ferestre, în timp ce părțile laterale beneficiază doar de câteva geamuri fixe sablate, deoarece au vedere în curtea vecinilor, iar legea interzice poziționarea unor ferestre cu geam transparent și mobil. Casa este construită din cărămidă, foarte bine izolată la exterior cu polistiren și tencuită în interior. La cererea proprietarilor, s-a încercat evitarea la maximum a gips-cartonului, acesta fiind folosit doar la un singur tavan unde a fost integrat sistemul de aerisire. Tâmplăria este din PVC cu geam termopan dublu, iar culoarea acesteia a fost aleasă în aceeași nuanță cu acoperișul.





IDEE

Pete de culoare în grădină

Motivul pentru care s-a mizat pe un model de gard cu linii drepte, niște corpuri de iluminat pentru grădină, tip felinare, cu design simplu, și nu s-a exagerat cu diversitatea florilor este acela că pavajul ales are un design aparte și nu mai putea fi combinat sau aglomerat cu alte elemente de decor. Însă, pentru a înviora atmosfera din fața casei, se simțea nevoia unei pete de culoare. S-au plantat petunii, un tip de floare foarte viu și divers colorat care, în plus, înflorește toată vara și răspândește un parfum plăcut. Zona de gazon a fost populată cu arbuști decorativi pitici, pentru a nu invadea spațiul aleii atunci când cresc.



case de pretutindeni

vilă în Craiova



Ca material de finisaj s-a utilizat o tencuială decorativă de exterior achiziționată de la Caparol, unul din furnizorii folosiți la tot ce înseamnă tencuieli, vopsea lavabilă, tapet. Culoarea pentru exterior a fost aleasă de către designer în directă concordanță cu nuanța acoperișului, cu gresia de pe terasa din față, respectiv cu parchetul exotic de pe terasa din spate și cu tâmplăria geamurilor. În spate, fațada se asortează cu gardul de beton, cu porțile de acces, dar și cu gardul viu care va îmbrăca plasa despărțitoare din a doua jumătate a terenului. În acest fel au putut avea siguranța că la final totul va fi în armonie completă.

Gresia de pe terasa din față a fost achiziționată special pentru aspectul ei patinat, cu nuanțe pământii; ea a permis placarea cu un rost ușor vizibil, ceea ce creează un aspect

estetic cu totul nou. Special tratată pentru trafic intens și rezistentă la intemperii sezoniere, gresia pentru terasă a primit în dreptul scărilor baghete de îmbinare antidecapante pentru trepte, întrucoloare auriu închis ce a completat perfect designul.

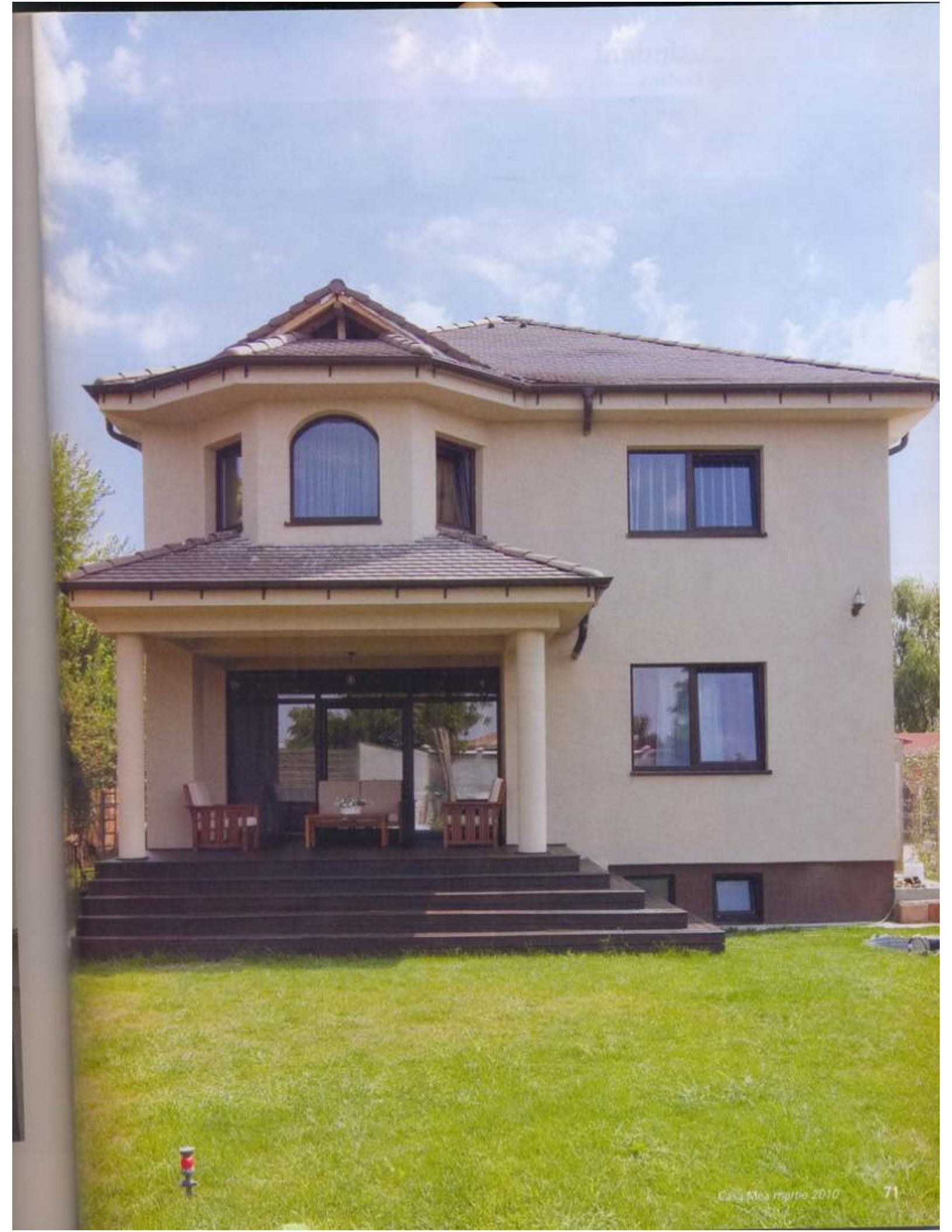
Terenul fiind dreptunghiular, casa a fost poziționată la mijlocul acestuia, lăsând pe părțile laterale un traseu de doar un metru lățime pentru acces. Astfel, în fața casei s-a creat o alee impunătoare cu pavaj, iar de o parte și de alta a acesteia s-a realizat un spațiu verde cu flori și felinare. În spatele casei a rămas loc pentru o grădină măricică, cu posibilitatea ulterioară de piscină, foisor sau doar spațiu verde. Organizarea și designul simplu al grădinii din fața casei au fost gândite de către proprietari împreună cu Amalia Predescu, urmărind linia selectă a casei.

SFAT

O intrare impunătoare

Întrucât proprietarii au dorit pentru fațada principală o intrare impunătoare, arhitectul a proiectat pentru aceasta o terasă cu formă semihexagonală, cu acoperișul susținut de patru coloane. Forma rotunjită a coloanelor este apoi preluată și de fereastra mare arcuită, poziționată în dreptul intrării. Gresia patinată completează aspectul monumental al intrării, la fel ca și corpurile de iluminat cu design antichizat ce atârnă din plafon.





case de pretutindeni

vilă în Craiova



Grădina din spate urmează să fie amenajată în primăvară de către un peisagist.

„Ca la orice construcție de casă, nu încetăm niciodată să învățăm lucruri noi din greșelile făcute, și această casă nu a făcut nici ea excepție. Ridicarea vilei și toate finisajele interioare au durat un an. Nu putem spune că am avut mari bătăi de cap, poate doar la câteva elemente arhitecturale, cum ar fi scara interioară cu balustrada de la etaj, care a solicitat mai multe variante de execuție. În rest, cred că nu ar fi stricat o mai bună comunicare cu constructorul, dar cine nu se plânge de acest aspect?” ■

Material realizat
cu sprijinul designerului
Amalia Predescu
Tel.: 0744.681.216

